

ΝΕΕΣ ΕΝΔΟΜΑΣΤΙΚΕΣ ΜΟΛΥΝΣΕΙΣ ΚΑΤΑ ΤΗΝ ΞΗΡΑ ΠΕΡΙΟΔΟ

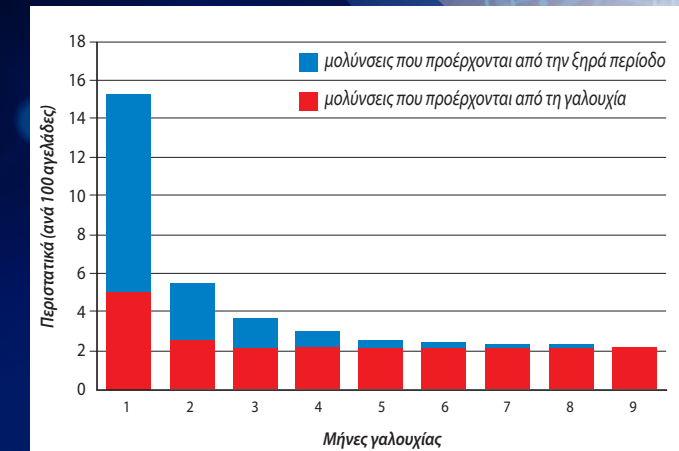
Η ξηρά περίοδος συμβάλλει στην παλινδρόμηση και αποκατάσταση του μαστικού αδένα, αλλά καθώς η γαλουχία αναστέλλεται, μπορεί να προκύψουν ορισμένα προβλήματα:

- Τα βακτήρια δεν απομακρύνονται με τη ροή του γάλατος
- Το άκρο της θηλής δεν απολυμαίνεται με διαλύματα εμβάπτισης (dipping)
- Η στάση του γάλατος, με τη συσσώρευση λιπαρών και καζεΐνης, μειώνει τη φαγοκυτταρική ικανότητα των κυττάρων του ανοσοποιητικού
- Η αυξημένη ενδομαστική πίεση επιβραδύνει το κλείσιμο του θηλαίου πόρου, επιτρέποντας την είσοδο μικροοργανισμών

ΚΙΝΔΥΝΟΣ ΝΕΩΝ ΜΟΛΥΝΣΕΩΝ ΚΑΤΑ ΤΗΝ ΞΗΡΑ ΠΕΡΙΟΔΟ

Oliver S.P., Sordillo L.M., Udder health in the periparturient period. J Dairy Sci, 1988,71(9): p. 2584-606.
Oliver S.P., Sordillo L.M., Approaches to the manipulation of mammary involution. J Dairy Sci, 1989, 72(6): p. 1647-64.
Sordillo L.M., Mavangira V., The nexus between nutrient metabolism, oxidative stress and inflammation in transition cows. Animal Production Science, 2014, 54(9): p. 1204-1214.
Sordillo, L.M., Nickerson S.C., Akers R.M., Oliver S.P., Secretion composition during bovine mammary involution and the relationship with mastitis. Int J Biochem, 1987, 19(12): p.1165-72.

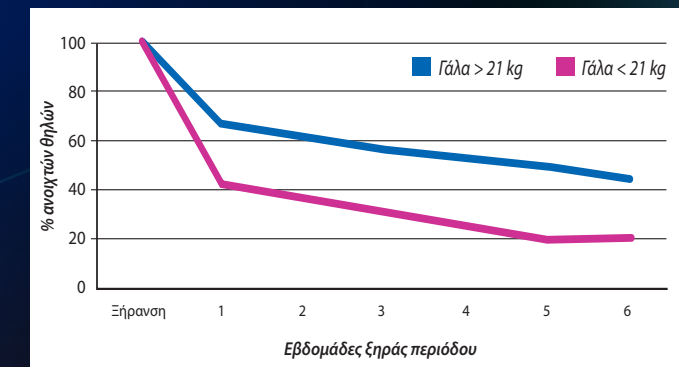
Περισσότερο από το 50% όλων των περιστατικών κλινικής μαστίτιδας στις πρώτες 100 ημέρες της γαλουχίας προέρχονται από την ξηρά περίοδο



Green M.J., Green L.E., Madley G.F., Schukken Y.H., Bradley A.J., Influence of dry period bacterial intramammary infection on clinical mastitis in dairy cows. J Dairy Sci. 2002;85(10):2589-99.

Καθυστερημένος σχηματισμός εμβόλου κερατίνης

6 εβδομάδες μετά την ξήρανση, το 19 με 47% των θηλών είναι ακόμη ανοιχτό, ανάλογα με την ποσότητα του παραγόμενου γάλατος στο τέλος της γαλουχίας



Bradley A.J., Green M.J., The importance of the non-lactating period in the epidemiology of intramammary infection and strategies for prevention. Vet. Clin. North Am. Food Anim. Pract. 2004; 20:547-568.
Dingwell R.T., Leslie K.E., Sargeant J.M., and Schukken Y.H., Association of cow and quarter-level factors at a dry off and new intramammary infections in the dry period, Kansas Agricultural Experiment Station Research Reports. 2002: Vol. 0: Iss. 2.

Χρειάζονται τουλάχιστον **16 ημέρες** για να σχηματιστεί ένα έμβολο κερατίνης

Dingwell R.T., Leslie K.E., Schukken Y.H., Sargeant J.M., Timms L.L., Duffield T.F., Keefe G.P., Kelton D.F., Lissimore K.D., Conklin J., Management strategies influencing drying-off efficiency and development of new intramammary infections in the dry period. Doctor of Veterinary Science Thesis, University of Guelph, 2002, 147-195.

Το Fatroseal® είναι προϊόν εσωτερικής σφράγισης της θηλής με κορυφαίο ιξώδες, πριν και μετά την εξώθηση


Με τη χρήση ενός Ρεόμετρου, πραγματοποιήθηκε δοκιμή σύγκρισης της **Θιξοτροπίας** ορισμένων προϊόντων εσωτερικής σφράγισης θηλής που κυκλοφορούν στην αγορά, ώστε να αξιολογηθεί το ιξώδες τους.

Το **Fatroseal®** αποδείχθηκε ως το προϊόν με το μεγαλύτερο ιξώδες πριν και μετά την εξώθηση από τη σύριγγα. Αυτό εξασφαλίζει εξαιρετική και μακράς διάρκειας σφράγιση του θηλαίου πόρου.

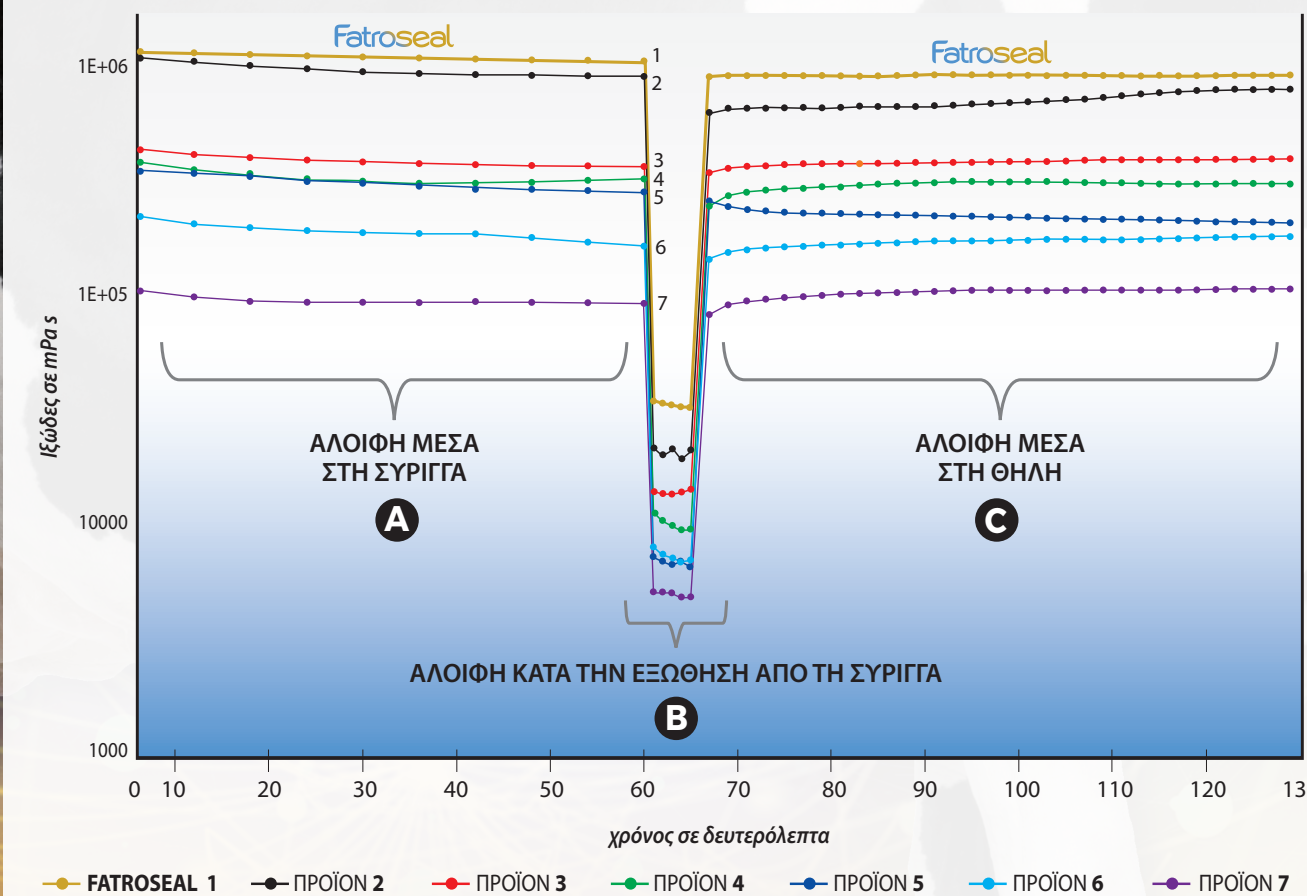
ΡΕΟΜΕΤΡΟ
MCR 92, Anton Paar

Είναι μέρος του εξοπλισμού του Ερευνητικού Κέντρου FATRO και χρησιμοποιείται για σύγκριση του ιξώδους των προϊόντων εσωτερικής σφράγισης θηλής

ΘΙΞΟΤΡΟΠΙΑ
Ιδιότητα ορισμένων υλικών να μεταβάλλουν το ιξώδες τους όταν υπόκεινται σε πίεση. Όταν παύει να ασκείται εξωτερική δύναμη, αυτά επανέρχονται στην αρχική τους φυσικοχημική κατάσταση.



Θιξοτροπική ιδιότητα προϊόντων σφράγισης της θηλής



A Fatroseal

ΥΨΗΛΟ ΙΞΩΔΕΣ ΠΡΙΝ ΤΗΝ ΕΞΩΘΗΣΗ

Το πρώτο μέρος της καμπύλης αντιστοιχεί στο ιξώδες του προϊόντος όσο αυτό είναι μέσα στη σύριγγα. Στο στάδιο αυτό, το προϊόν πρέπει να είναι παχύρρευστο ώστε να μην δημιουργούνται ιζήματα και να διατηρείται η σταθερότητά του.

B Fatroseal

ΕΥΚΟΛΟ ΣΤΗ ΧΡΗΣΗ

Το δεύτερο μέρος της καμπύλης απεικονίζει το στάδιο της εξώθησης, κατά το οποίο η δύναμη που ασκείται στο περιεχόμενο της σύριγγας, το καθιστά ρευστό, διευκολύνοντας έτσι την μεταφορά του στο θηλαίο πόρο.

C Fatroseal

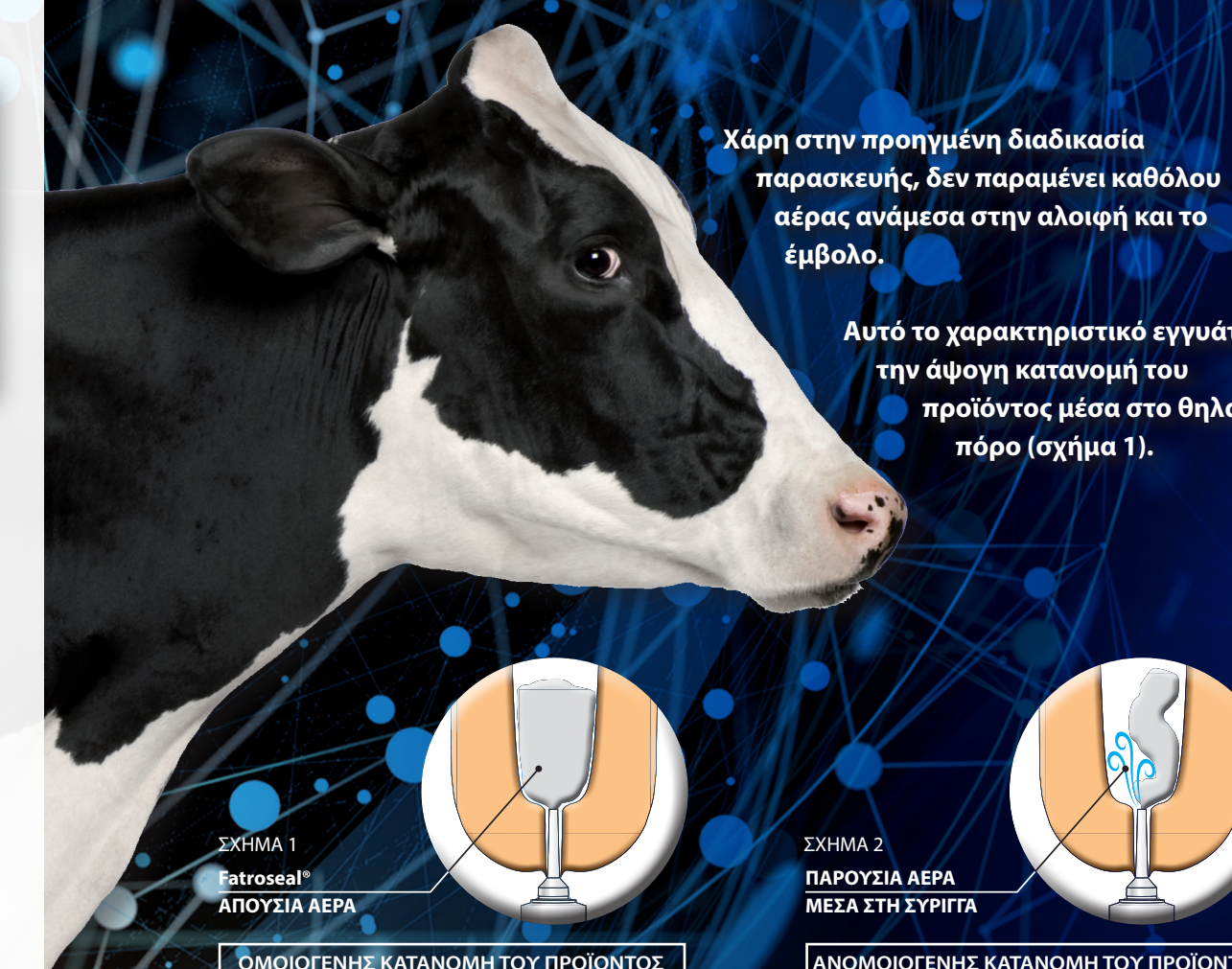
ΥΨΗΛΟ ΙΞΩΔΕΣ ΜΕΤΑ ΤΗΝ ΕΞΩΘΗΣΗ

Το τρίτο μέρος της καμπύλης αντιστοιχεί στο στάδιο που το υλικό βρίσκεται μέσα στη θηλή, όπου αυτό αποκτά παχύρρευστη μορφή ώστε να σχηματιστεί η σφράγιση.

Η απουσία αέρα στο θάλαμο της σύριγγας διασφαλίζει την ακόμα πιο αποτελεσματική σφράγιση

Χάρη στην προηγμένη διαδικασία παρασκευής, δεν παραμένει καθόλου αέρας ανάμεσα στην αλοιφή και το έμβολο.

Αυτό το χαρακτηριστικό εγγυάται την άψογη κατανομή του προϊόντος μέσα στο θηλαίο πόρο (σχήμα 1).



Η παρουσία αέρα μπορεί να εξωθήσει το προϊόν πιο μακριά κατά τη χορήγηση, να σχηματίζει ρωγμές στη σφράγιση και να μειώσει την προσκόλληση στο θηλαίο πόρο, περιορίζοντας έτσι την συνολική ικανότητα σφράγισης (σχήμα 2).

